

AMPHI Consult/ Lars Briggs
Forskerparken 10
5230 Odense M

Teknisk Afdeling
Statene 2
5970 Ærøskøbing

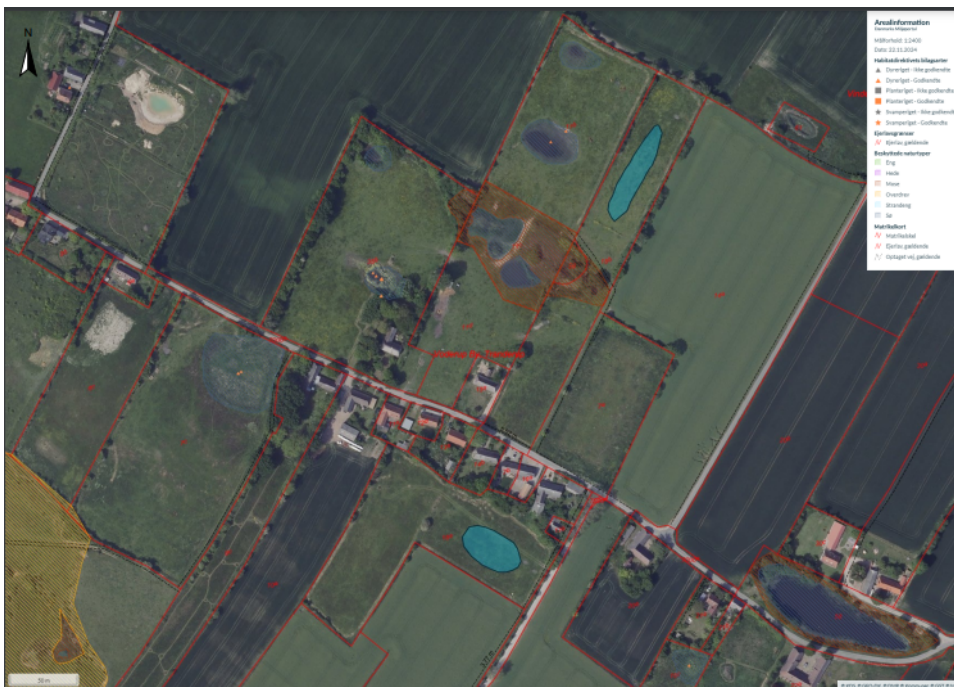
post@aerokommune.dk
+45 6352 5000

Sagsbehandler: F7KJH

27. januar 2025

Landzonetilladelse til etablering af 2 søer på matr.nr. 18a og 18b Voderup By, Tranderup tilhørende ejendommen Voderup 13, 5970 Ærøskøbing

I har den 29. november 2024 ansøgt om landzonetilladelse til etablering af 2 søer, begge på 1.000 m² på hhv. matr.nr. 18a og 18b Voderup By, Tranderup. Søerne ønskes anlagt på områder med græs. Søerne placeres inden for områderne skraveret med turkis i figur 1, 2 og 3:



Figur 1. Oversigt over matriklerne. Turkis skravering markerer de ansøgte søers placeringer på matr.nr. 18a (syd) og 18b (nord).

Blå skravering = § 3-sø, brun skravering = § 3-mose, gul skravering = § 3-overdrev.



Figur 2. Oversigt over matr. 18a Voderup By, Tranderup.

Turkis skravering markerer den ansøgte søs placering.



Figur 3. Oversigt over matr. 18b Voderup By, Tranderup.

Turkis skravering markerer den ansøgte søs placering.

Ærø Kommune meddeler hermed landzonetilladelse til det ansøgte efter planlovens § 35 stk. 1¹

¹ LBK 572 af 29.05.2024

Landzonetilladelsen gives på følgende vilkår:

- Inden gravearbejdet skal der tages kontakt til Svendborg Museum i god tid forud for etablering af søerne, da Svendborg Museum ønsker at overvåge jordarbejdet og registrere eventuelle forekomne fortidsminder på arealerne.

Kontaktoplysninger:

Svendborg Museum

Arkæologi Sydfyn

Grubbemøllevej 13, 5700 Svendborg

Tlf.: 62 21 02 61

info@museumsydfyn.dk

- Brinkerne skal anlægges med jævnt skrånende bredder mod midten af vandhullet, der ikke må være stejlere end 1:5, dvs. 1 meter fald pr. 5 meter mod midten, se tegning nedenfor:



- Opgravet materiale skal spredes ud mindst 5 meter fra søens bred i et ikke over 30 cm tykt lag. Materialet må ikke placeres på arealer omfattet af naturbeskyttelseslovens § 3.
- Der må ikke lægges opgravet materiale på eller ved beskyttede dige.
- Der skal holdes afstand til beskyttede diger.
- Der skal holdes mindst 10 meters afstand til naboskel.
- Bortskaffelse af eventuelt opgravet affald skal ske i henhold til kommunens affaldsplan.
- Søen må ikke forsynes med til- eller fraløb fra åer, bække, dræn eller åbne render eller tilledes dræn-, tag- eller vejvand.
- Hvis I under gravearbejdet støder på rør, skal arbejdet straks afbrydes, og der skal tages kontakt til Ærø kommune.
- Der må ikke etableres øer, opsættes tæt hegn, redhuse, foderflåder el.lign.
- Der må ikke etableres bygninger eller andre kunstige indretninger i eller omkring søen.
- Der må ikke ske udsætning af fugle, fisk eller krebs i søen.
- Der må ikke udlægges foder i eller op til 10 m fra søen.
- For at sikre at søen får sol, må der kun plantes buske eller træer på søens nordside
- Der etableres en mindst 3 meter bred dyrknings-, gødsknings- og sprøjtefrie zone omkring søen. Gerne mere om muligt.

Baggrund for tilladelsen

Søerne etableres på arealer med græs. Søerne ønskes etableret for at forbedre områdets naturværdi, ved at lave vandhuller for paddearterne i området.

Arkæologiske hensyn

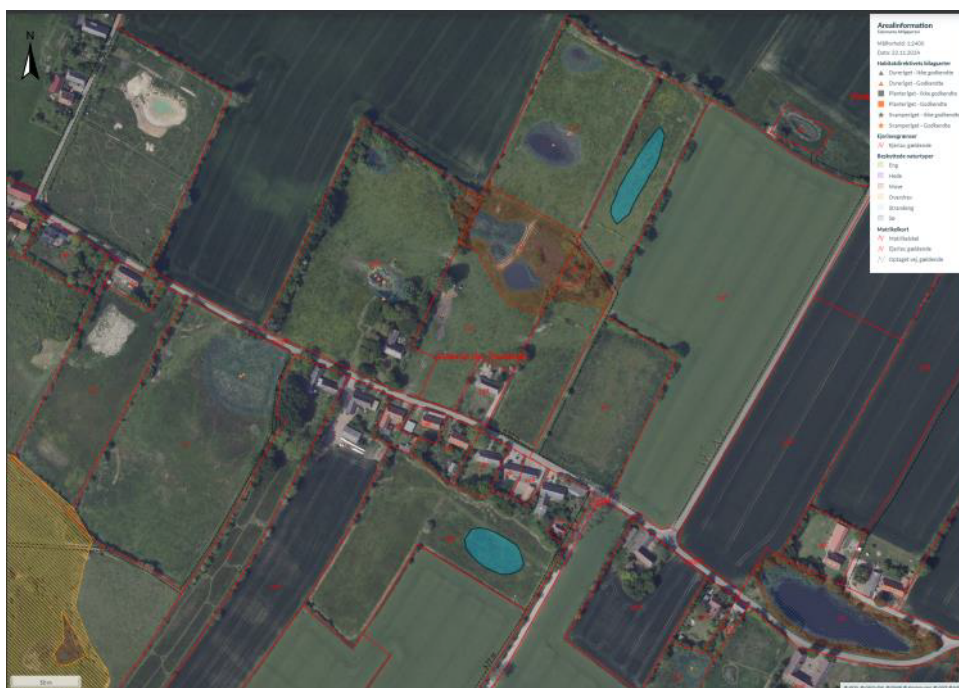
Svendborg Museum har foretaget en arkivalsk kontrol af de arealer (se kortbilag nedenfor), som er omfattet af planerne for etablering af søer på adresserne. Den arkivalske kontrol **giver anledning til særlige bemærkninger** i forhold til planerne.

For søen på matrikel 18b: På nabomatriklen, matrikel 11b, blot ca. 50 meter fra den planlagte sø, blev der i 2002 i forbindelse med gravning af to vandhuller fremkom boplads- og mulige offerfund fra yngre stenalder og overgangen yngre bronzealder/ældre jernalder.

For søen på matrikel 18a: Den planlagte sø ligger placeret blot 100-150 meter fra to registrerede oldtidshøje (på matrikel 10a og 19a).

Museet **anbefaler derfor bygherre at tage kontakt til Svendborg Museum i god tid forud for etablering af søerne**. Svendborg Museum ønsker at overvåge jordarbejdet og registrere eventuelle forekomne fortidsminder på arealerne.

Eventuelle spørgsmål kan rettes til museets arkæologiske afdeling.



Figur 4. Kortbilag som danner baggrund for den museale vurdering.

Landskabelige hensyn

Matriklerne 18a og 18b Voderup 13, 5970 Ærøskøbing ligger indenfor landskabsområdet Voderup Morænelandskab, hvor de åbne kig over landskabet og Østersøen bør friholdes for elementer i landskabet, der vil dominere eller udkonkurrere landskabets skala eller sløre de åbne kig. Det vurderes, at søerne i sig selv ikke vil være et forstyrrende element i landskabet, men for at sikre de åbne udsigter over Østersøen er der stillet vilkår om, at det opgravede materiale skal spredes ud i et ikke over 30 cm tykt lag.

Naturbeskyttelse

Nye søer vil normalt efter ca. 2 år få et naturligt plante- og dyreliv. Da søerne desuden bliver over 100 m², forventes det, at de vil blive omfattet af naturbeskyttelseslovens § 3. Det betyder, at søernes tilstand som udgangspunkt ikke må ændres. Der kan dog søges dispensation til f.eks. oprensning.

Natura 2000

Natura 2000-områder er et netværk af beskyttede områder i EU. Områderne skal bevare og beskytte naturtyper og vilde dyre- og plantearter, som er sjældne, truede eller karakteristiske for EU-landene.

Matriklerne 18a og 18b Voderup By, Tranderup ligger indenfor Natura 2000-området Sydfynske Øhav, men hverken indenfor levesteder eller habitatnaturtyper på udpegningsgrundlaget. På baggrund af dette, vurderes det, at projektet hverken i sig selv eller i forbindelser med andre planer eller projektet vil kunne påvirke natura 2000-områder eller deres udpegningsgrundlag væsentligt.

Bilag IV-arter

Bilag IV-arter er særligt beskyttede arter i EU, som fremgår af habitatdirektivets bilag IV.

Kommunen har ikke kendskab til konkrete fund af bilag IV-arter på matriklerne. Følgende bilag IV-arter findes dog i lokalområdet: markfirben, stor vandsalamander, springfrø, dværgflagermus og sydflagermus.

Kommunen vurderer, at etablering af søerne med de nævnte vilkår ikke indebærer forringelse af yngle- eller rasteområder for bilag IV-arter. Tværtimod vil de kunne udgøre ynglelokaliteter for de nævnte paddearter.

Beskyttede diger

Der skal holdes afstand til de beskyttede diger (se figur 4 og 5), og der må ikke lægges opgravet materiale på disse.



Figur 5. Oversigt over beskyttede diger på matr.nr. 18a Voderup By, Tranderup.

Gule streger og røde pile markerer de beskyttede diger.



Figur 6. Oversigt over beskyttede diger på matr.nr. 18b Voderup By, Tranderup.

Gule streger og røde pile markerer de beskyttede diger.

Naboorientering

I henhold til planlovens § 35, stk. 4 og 5 kan der først meddeles tilladelse efter § 35 stk. 1, når der er foretaget høring af naboer, medmindre det ansøgte efter kommunens vurdering er af underordnet betydning for naboer. Med den beskrevne afstand til skel, vurderer vi, at det ansøgte er af underordnet betydning for naboer, og der foretages derfor ikke nabohøring.

Offentliggørelse og udnyttelse

Afgørelsen vil blive offentliggjort på Ærø Kommunes hjemmeside den 27. januar 2025.

Landzonetilladelsen må ikke udnyttes inden klagefristens udløb den 24. februar 2025. I vil straks få besked, hvis der modtages en klage. I tilfælde af klage må tilladelsen ikke udnyttes før, sagen er afgjort i Planklagenævnet, med mindre nævnet bestemmer andet.

Hvis I ikke har hørt noget en uge efter klagefristens udløb, kan landzonetilladelsen udnyttes.

Forældelse efter fem år

Denne landzonetilladelse bortfalder fem år efter den er meddelt, hvis den ikke udnyttes, jf. planlovens § 56.

Andre tilladelser

Det bemærkes, at ejer er ansvarlig i forhold til eventuel strid med servitutter.

Klagevejledning

Denne afgørelse kan påklages til Planklagenævnet.

Klagefristen udløber 4 uger efter, at afgørelsen er meddelt. Er afgørelsen offentligt bekendtgjort, regnes fristen dog altid fra bekendtgørelsen. Hvis klagefristen udløber på en lørdag eller helligdag, forlænges klagefristen til den følgende hverdag.

Klageberettigede efter planloven § 58 er erhvervsministeren og i øvrigt enhver med retlig interesse i sagens udfald, herunder en nationalparkfond oprettet efter lov om nationalparker.

Klageberettiget efter § 58, stk. 1, nr. 1, 3, 4 og 5, er endvidere landsdækkende foreninger og organisationer, der som hovedformål har beskyttelsen af natur og miljø eller varetagelsen af væsentlige brugerinteresser inden for arealanvendelsen, på betingelse af,

- 1) at foreningen eller organisationen har vedtægter eller love, som dokumenterer dens formål, og
- 2) at foreningen eller organisationen repræsenterer mindst 100 medlemmer.

Der klages via Klageportalen, som ligger på <https://naevneneshus.dk/> Her ligger der også vejledning til hvordan du klager.

Klagen sendes gennem Klageportalen til den myndighed, der har truffet afgørelsen.

En klage er indgivet, når den er tilgængelig for myndigheden i Klageportalen. Det koster 900 kr. for privatpersoner og 1.800 kr. for virksomheder og organisationer i gebyr at indgive en klage. Gebyret betales med betalingskort i Klageportalen.

Planklagenævnet skal som udgangspunkt afvise en klage, der kommer uden om Klageportalen, hvis der ikke er særlige grunde til det. Hvis man ønsker at blive fritaget for at bruge Klageportalen, skal man sende en begrundet anmodning til kommunen. Kommunen videregiver herefter anmodningen til Planklagenævnet, som træffer afgørelse om, hvorvidt anmodningen kan imødekommes.

Fristen for eventuelt søgsmål ved domstolene er 6 måneder.

Venlig hilsen

Kirsten Johansen
Natur- og planmedarbejder