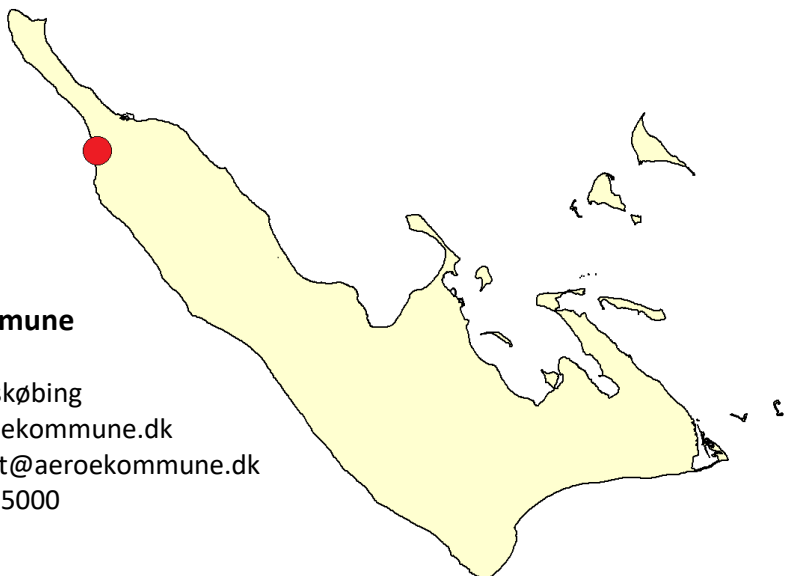


Badevandsprofil

Badevandsprofil for Vitsø, Søby

Ansvarlig myndighed:

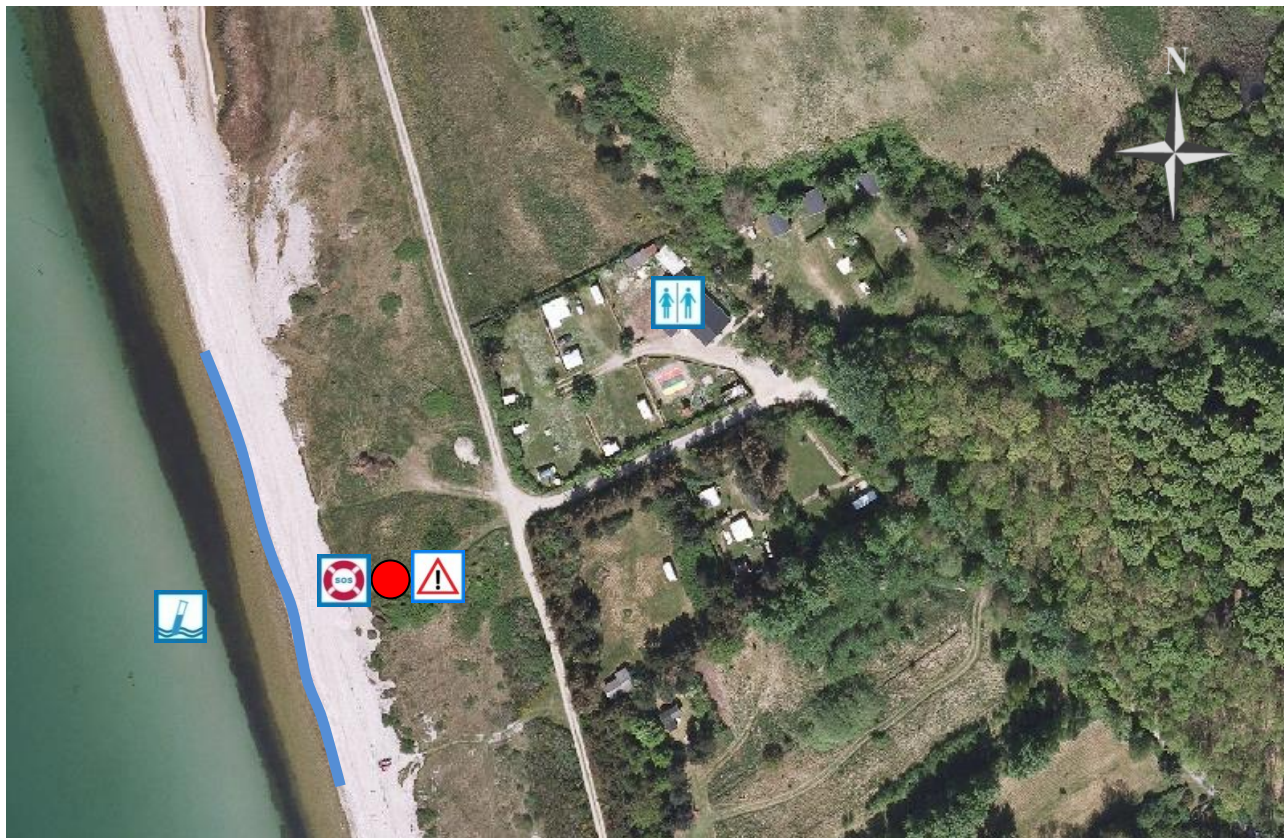
Ærø Kommune
Statene 2
5970 Ærøskøbing
www.aeroekommune.dk
Email: post@aeroekommune.dk
Tlf.: 63 52 5000








Hvis der observeres uregelmæssigheder eller uheld på stranden (algeopblomstring, olieudslip og lignende) uden for kommunens åbningstider kontaktes lokalt politi. I nødstilfælde kan beredskabet kontaktes på tlf. 112.

Medlemsstat	Danmark
Kommune	Ærø Kommune
DKBW Nr.	1620
Stationsnummer	57
Stationsnavn	Vitsø
DKBW Navn kort	Vitsø
Hydrologisk Reference	5650M
UtmX	579590
UtmY	6088377
Reference Net	EUREF89
UTMZone	32

Oversigtskort



	<i>Her står du</i>		<i>Varsling ved forringet badevandskvalitet</i>		<i>Toiletfaciliteter</i>
	<i>Redningskrans</i>		<i>Kontrolpunkt</i>		

Stranden er 135 meter lang og er markeret med en blå streg.

Klassifikation

I løbet af badevandssæsonen udtager Ærø Kommune rutinemæssigt kontrolprøver af badevandet, der analyseres for to såkaldte indikatorbakterier; *E.coli* og enterokokker. Begge bakterier findes i tarmen på varmblodede dyr og mennesker, hvorfor tilstedeværelsen af indikatorbakterierne indikerer, at der er sket en fækal forurening af badevandet ved stranden. Koncentrationerne af de to fækale bakterier danner grundlag for beregningen af en klassifikation af badevandet.

Følgende klassifikationer er mulige: Udmærket kvalitet, God kvalitet, Tilfredsstillende kvalitet og Ringe kvalitet. Klassifikationen Udmærket gives til badevande af bedst mulig kvalitet, hvor koncentrationen af fækale bakterier i badevandet er meget lav, mens klassifikationen Ringe gives til badevande, hvor koncentrationen af fækale bakterier i perioder er så høj, at der kan være en sundhedsmæssig risiko ved at bade i vandet.

Badevandet er klassificeret som Udmærket.

Klassifikationen er beregnet på basis af data fra perioden 2015-2022.

Tabel 1. Kravværdier for *E.coli* og enterokokker pr. 100 ml i kystvande if. BEK 917 af 27/06/2016

	Udmærket ^A	God ^A	Tilfredsstillende ^B	Ringe
Enterokokker	100	200	185	C
<i>E.coli</i>	250	500	500	C

^A: Bedømt ud fra 95-percentilen

^B: Bedømt ud fra 90-percentilen

^C: De mikrobiologiske værdier kan ikke leve op til en tilfredsstillende kvalitet og karakteriseres derfor som ringe

Strandens fysiske forhold

Stranden udgøres af mellemstore sten, hvilket fortsætter de første par meter ud i Lillebælt. Ved stranden er der opsat en badebro, der fører ud over stenene i vandkanten. Stranden er 10-15 meter bred og 135 meter lang (se strandens afgrænsning på oversigtskortet).

Strandens geografiske forhold

Stranden ligger naturskønne omgivelser ud til Lillebælt vest for Søby på den nordlige del af Ærø. Området ned mod stranden udgøres af et mindre bebygget område samt Søby Camping. Langs med stranden skaber et bredt grønt område en hyggelig stemning ved stranden og danner samtidig hjem for et rigt fugleliv.



Hydrologiske forhold

Vandet i Lillebælt ud for stranden er klassificeret som brakvand. Strømretningen ved stranden er skiftende og vandstanden stiger roligt ud fra kysten ved Vitsø.

Kilder til fækal forurening

Fækalier fra mennesker og dyr i badevandet udgør en sundhedsrisiko. Ærø Kommune har undersøgt området omkring stranden for fækale kilder.

Ca. 350 meter syd for stranden føres rensed spildevand fra Søby Renseanlæg ud i Lillebælt via en ca. 500 meter lang ledning. På grund af den store vandudskiftning ved udløbet, har det rensede spildevand normalt ikke indflydelse på badevandskvaliteten ved stranden.

I vandkanten 350 meter syd for stranden fører en regnvandsledning ud i Lillebælt. Udløbets placering er markeret med et "badning frarådes" symbol på kortet nedenfor. Regnvandsledningen har risiko for i perioder at indeholde høje koncentrationer af fækale bakterier, hvorfor Ærø Kommune fraråder badning ud for regnvandsledningen. Badegæster opfordres til at bade indenfor strandens afgrænsning (se oversigtskort), hvor kommunen rutinemæssigt kontrollerer badevandskvaliteten i badevandssæsonen (1. juni – 1. september).



I forbindelse med meget kraftig regn, er der risiko for overløb med spildevand til regnvandsledningen, hvis kloaknettet i området overbelastes af pludselige regnmængder. Udløb af urensset spildevand i kort afstand fra stranden, har risiko for at påvirke badevandet ved stranden og forårsage forringet badevandskvalitet. Hvis der forekommer et betydeligt overløb syd for stranden, vil Ærø Kommune opsætte skilte på stranden, der fraråder badning i en periode på op til 72 timer efter overløbet. Som badende bør du altid orientere dig om kommunens anbefalinger inden du bader.

Badende ved stranden bør altid være opmærksomme på, at pludselige forureninger af badevandet kan opstå i forbindelse med uheld fra f.eks. lystbåde, gylletanke og kloakledninger. Hvis Ærø Kommune modtager oplysninger om forurening, der kan påvirke badevandet eller skade de badendes sundhed, vil kommunen varsle om dette med skiltning ved stranden (se placering på oversigtskort) og på kommunens hjemmeside: www.aeroekommune.dk.



Risiko for cyanobakterier (blågrønne alger) og fytoplankton

Risikoen for opblomstring af blågrønne alger ved stranden er lav.

Risikoen for opblomstring af fytoplankton ved stranden er lav.

Opblomstring af blågrønne alger og fytoplankton kan altid forekomme. Særligt i forbindelse med længerevarende perioder med varme og næringsrigt vand. Opblomstringen er oftest meget pludselig og ses tydeligst som en misfarvning af vandet.

Alger kan producere giftige stoffer som kan give anledning til hovedpine, hudirritationer, feber, kvalme og diarré, hvis man kommer i kontakt med giftstofferne ved f.eks. at bade i eller sluge vand med indhold af alger. Mennesker, der i forvejen er svækkede, og børn er særligt udsatte. Dyr kan i værste fald dø, hvis de drikker af algeholdigt vand. Alger er ofte årsag til skumdannelser i vandkanten og misfarvning af vandet. Alger kan have forskellige farver. I Danmark giver fytoplankton normalt ikke anledning til sygdom ved badning.

Følgende baderåd bør altid følges:

- Se efter om der er information, der fraråder badning.
- Lad være med at bade, hvis vandet er uklart. Du skal kunne se dine fødder, når du står i vand til knæene.
- Lad ikke børn lege i nærheden af alger, der er opskyllet på stranden.
- Hold børn og dyr væk fra skumdannelser på stranden.
- Bad ikke ved kraftigt skum i vandet, det kan være algeopblomstringer.

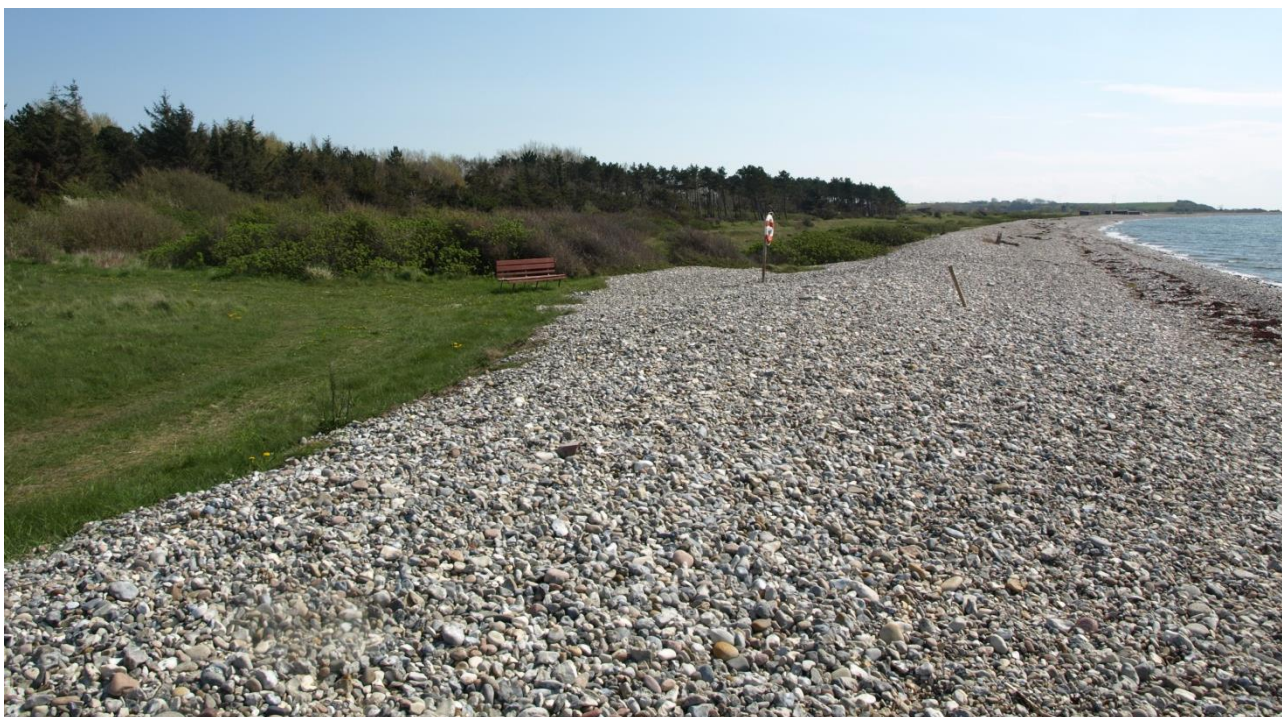
Hvis du har badet i vand, hvor du har mistanke om opblomstring af alger, skylles straks med rent vand.

Hvis Ærø Kommune modtager oplysninger om opblomstring af sundhedsskadelige alger, vil kommunen varsle om dette med skiltning ved stranden (se placering på oversigtskort) og på kommunens hjemmeside: www.aeroekommune.dk.

Risiko for makroalger

Der er lav risiko for opskylning af store mængder tang (makroalger) i vandkanten ved stranden.

Det frarådes at bade i nærheden af store mængder tang, da samlinger af planter kan fremme vækst og forlænge overlevelse af bakterier. Lad ikke børnene lege i nærheden af det opskyllede tang. Dette skyldes bl.a., at der kan dannes giftstoffer i rådne tang og at tangen kan indeholde sygdomsfremkaldende bakterier.



Kortvarige forureninger

Ved en kortvarig forurening forstås en forurening med fækale bakterier, der kommer fra en kendt kilde og som normalt ikke forventes at påvirke badevandskvaliteten i mere end 72 timer. Spildevandsoverløbet syd for stranden har risiko for at påvirke badevandskvaliteten ved stranden. Hvis der forekommer et betydende overløb, vil Ærø Kommune varsle strandens gæster om risiko for forringet badevandskvalitet med skilte på stranden.

Anden forurening

Glasskår og affald kan forekomme ved stranden. Badegæster opfordres til ikke at smide affald på stranden.

Risikoen for kemiske forureninger (eksempelvis olieudslip) er meget lav. Hvis Ærø Kommune modtager oplysninger om en forurening, der kan påvirke badevandet eller skade de badendes sundhed, vil kommunen varsle om dette med skiltning ved stranden (se placering på oversigtskort) og på kommunens hjemmeside: www.aeroekommune.dk.

Badegæster opfordres til at kontakte Ærø Kommune, hvis der konstateres forurening eller andet som kan give anledning til problemer på stranden.

Revision

Badevandsprofilen er udarbejdet i forbindelse med badevandssæsonen 2015.

Badevandets klassifikation revideres hvert år i maj måned og badevandsprofilen opdateres efter behov.

